

# GROHE

WATER TECHNOLOGY

## 2バルブ キッチン (バス) 混合水栓

機種名	一般地用	寒冷地用
フロリダ	31176	31176K
アトランタ	31006	31023
	31146	31146K
アラベスク	26204	26202

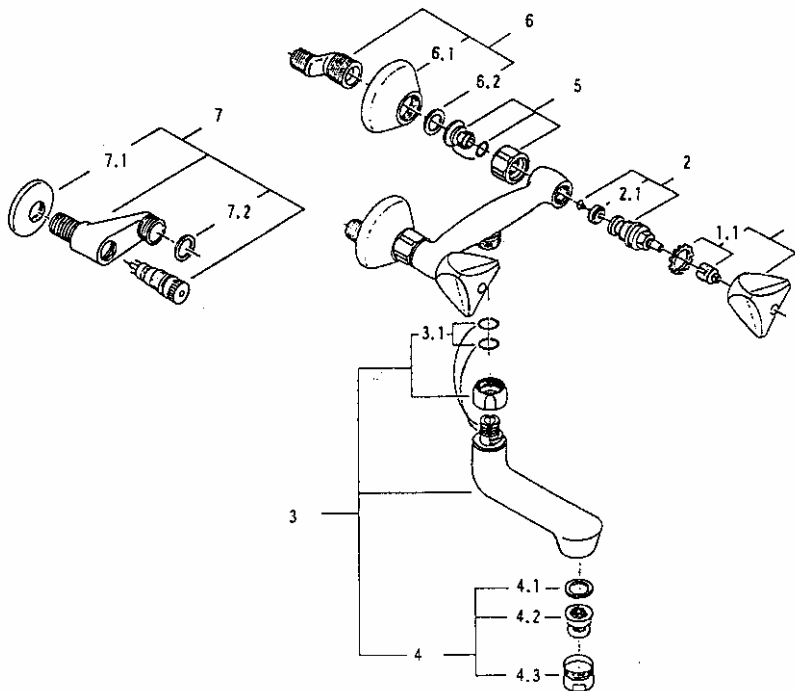
施工説明書

施工業者用

- 施工の前に、この「施工説明書」をよくお読みのうえ、正しく施工してください。
- 施工完了後、試験運転を行い異常がないことを確認すると共に、「取扱説明書」にそってお客さまに使用方法、お手入れの仕方等をご説明ください。
- 「施工説明書」と「取扱説明書」は、お客さまが保管頂くようにご依頼をお願いします。

### ●外観図と付属品

※品番によっては、図と現品の形状が一部異なります。



1	開閉ハンドル
1.1	インサート
2	ヘッドパーツ
2.1	コマパッキン
3	吐水口
3.1	Oリング
4	エアレーターセット
4.1	パッキン
4.2	整流網
4.3	キャップ
5	袋ナットセット
6	インレット (一般地用)
6.1	フランジ
6.2	取付パッキン
7	インレット (寒冷地用)
7.1	フランジ
7.2	取付パッキン

# ●安全上のご注意

- ご使用前に、この「安全上のご注意」をよくお読みのうえ、正しくお使いください。
- ここに示した△注意は、状況によって重大な結果に結びつく可能性があります。いずれも、安全に関する重要な内容を記載していますので、必ず守ってください。
- 表示と意味は次のようになっています。



「この指示を無視して誤った取扱いをすると、傷害または、物的損害が発生する可能性があることを示しています。」

## ■記号の説明



……「してはいけません！」（一般的な禁止記号です。）



……「指示通りにしなさい！」（一般的な行動指示記号です。）

# △注意



湯水を逆配管しない。

## 左湯 右水

湯水を逆に配管しないでください。

※水を出そうとして、湯が出てやけどをすることがあります。



給湯に蒸気を使わない。

給湯に蒸気を使用しないでください。

※高温の蒸気によりやけどをするおそれがあります。  
器具破損で漏水し、家財等を濡らす財産損害発生のおそれがあります。



スチームルームでは使用しない

スチームルームでは使用しないでください。  
※器具破損で漏水し、家財等を濡らす財産損害発生のおそれがあります。



止水栓を設置する。

必ず止水栓を設置してください。

※水量の調節ができないと通常の使用が出来ず、温度調節時、突然高温になりやけどをすることがあります。



施工完了後の確認

施工完了後は、配管接続部分及び水栓から、水漏れのないこと、レバーが閉じていることを確認してください。

※漏水で家財等を濡らす財産損害発生のおそれがあります。



寒冷地の水抜き  
(寒冷地用)

お客様に引き渡す迄は必ず元栓を閉じて、内部の水を抜いておいてください。

※特に冬季は凍結破損で漏水し、家財等を濡らす財産損害発生のおそれがあります。

# ● 施工

## 1. 施工の前に

工事の時は、配管内にゴミや鉄クズ等がたまっていますので、取り付け前に配管のみで水を流すか或は他の場所で水を流すか等のことを行い、十分にゴミをとり除いてください。

## 2. インレットの取り付け (図1)

一般地用の場合 (31176は別紙参照)

①インレット配管ネジ部にシーラ剤 (シールトープ) 等を使用し湯水供給配管に右回しにネジ込みます。同時に湯側と水側のインレット本体取付ネジ部の間隔を中心間の距離で 150ミリになるよう調整しながらネジ込んで固定してください。

②インレット本体取付ネジ部にフランジを壁面にあたるまで右回しにいっぱいまでネジ込んでセットしてください。

寒冷地用の場合

①インレット配管ネジ部にフランジを右回しにいっぱいまでネジ込んでセットしてください。

②インレット配管ネジ部にシーラ剤 (シールトープ) 等を使用し湯水供給配管に右回しにネジ込みます。同時に湯側と水側のインレット本体取付ネジ部の間隔を中心間の距離で 150ミリになるよう調整しながらネジ込んで固定してください。

③フランジを壁面にあたるまで右回しにいっぱいまでネジ込んでセットしなおしてください。

## 3. 本体の取り付け (図2)

①本体湯水の袋ナットに付属品のファイバーパッキンをはめ込んでください。

②インレット本体取付ネジ部に本体湯水の袋ナットを交互に少しづつ右回しにいっぱいまでネジ込み、工具 (30ミリスパナ) 等で完全に締め付けてください。

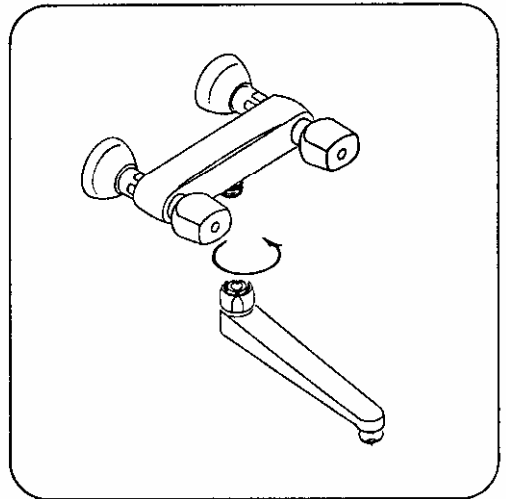
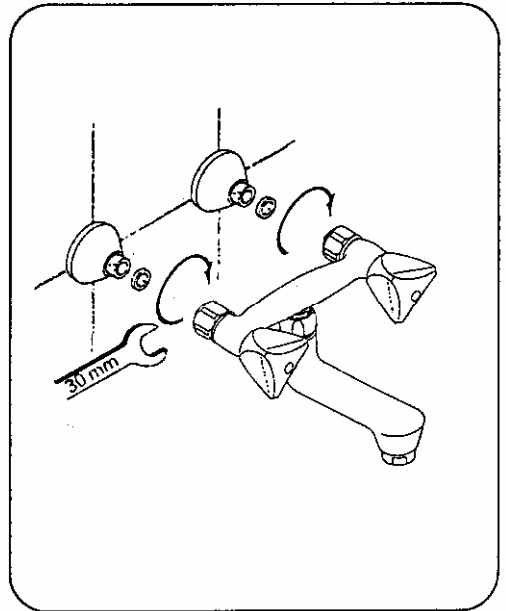
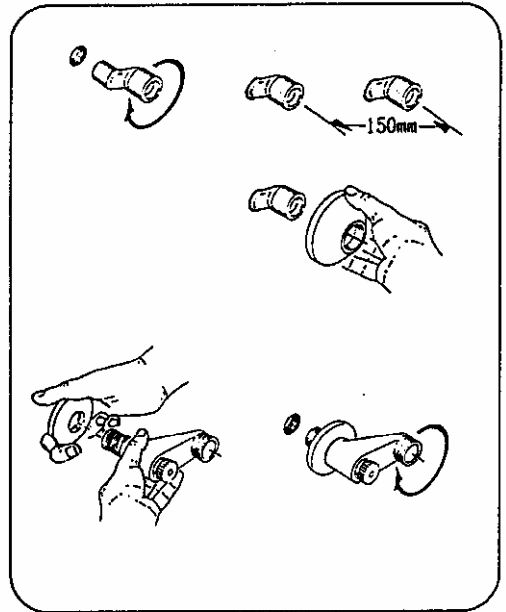
## 4. 吐水口の取り付け (図3)

31176・31176Kの場合

①吐水口袋ナットが吐水口付根の溝にきちんとはめ込まれているか確認し、本体の吐水口取出口に差し込んでください。

②吐水口袋ナットをネジ込んで締め付けてください。  
※ご注意

● 吐水口の回転がスムーズであることを確認してください。



## ● 施工完了後の確認

### 1. 施工の再確認

- 全ての施工完了後、再度接続部の締め付けを確実に行ってください。
- 配管接続部及び水栓から水漏れがないか再度確認してください。

### 2. 整流器のゴミづまり除去方法 (図4)

- (1) 操作ハンドルレバーを止水状態にしてください。
- (2) 整流器のキャップを左回しに手でゆるめてください。
- (3) 整流網のゴミを取り除いてください。

〔新品時はシールテープ、グリース等が付着していることがあります。よく洗い流してください。〕

### 3. 水量の調整 (図5)

水の圧力、湯の圧力が全国マチマチですので、お使いいただく現場で適温が得られるよう、微調整をしてください。

#### ※水側圧力等が高い場合

水側止水栓を絞って水量を湯量し同一或は1.5倍位になる程度に調整してください。温度の調整範囲が広くなり快適にご利用いただけます。

図4

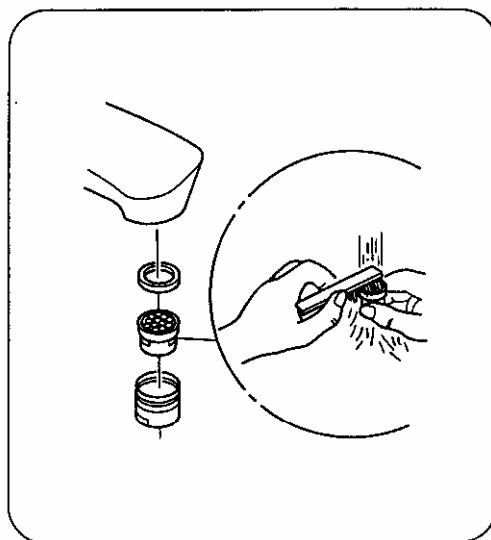
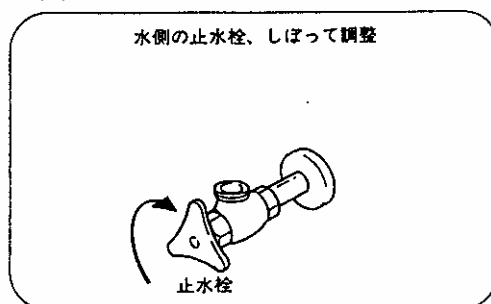


図5



## ● 寒冷地の水抜き (寒冷地用)

### ■ 設置条件

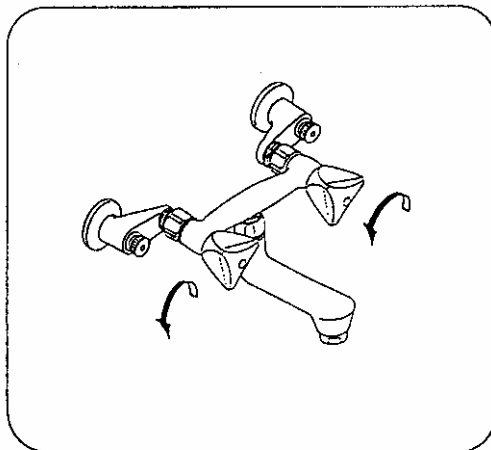
不凍栓等を設置した寒冷地使用配管設備でないと使用できません。

### ■ 水抜き方法

- ① 給水栓を閉じ、不凍栓を開放してください。
- ② 水栓のハンドルを湯水供、左に回して開栓状態としてください。

注) 水抜けが悪い場合は、吐水口の整流器を取り外してください。

※再通水前にはハンドルを湯水供閉めてください。



## グローエジャパン株式会社

本社 〒143-0006 東京都大田区平和島5丁目1番1号 東京流通センタービル3階  
TEL 03-3298-9685 FAX 03-3767-3811  
大阪営業所 〒550-0014 大阪府大阪市西区北堀江1丁目5番2号 四ツ橋新興ビル2階  
TEL 06-6633-3015 FAX 06-6633-3460